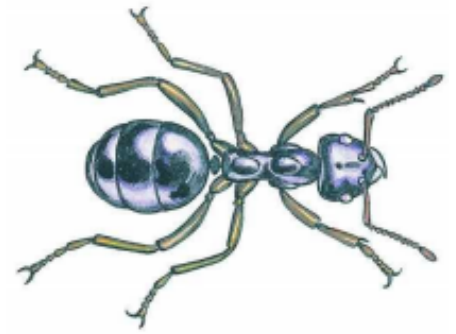


# Sukkermaur

(*Lasius spp.*)

Maurene som kommer inn i huset vårt på jakt etter sukker kalles gjerne sukkermaur. Disse tilhører slekten jordmaur, bor vanligvis ute rundt huset og den vanligste er svart jordmaur (*Lasius niger*). I tillegg har vi blant andre brun jordmaur (*Lasius brunneus*), gul jordmaur (*Lasius flavus*) og svart tremaur (*Lasius fuliginosus*).



## Maursamfunnet

De vanlige maurene i samfunnet kalles arbeidere og er sterile hunnmaur. I samfunnet er det én eller flere eggleggende dronninger. Disse har hatt vinger, men har klippet dem av seg. I tillegg finnes unge dronninger eller hannmaur. Dette er vingemaure som skal sverme på sommeren og starte nye samfunn. Maursamfunnet etableres oftest i bakken, i sand, jord eller råttent treverk. Mauren lever av insekter og honningdugg fra bladlus. Om vinteren trekker mauren gjerne lenger ned i bakken til frostfri dybde og kommer opp igjen når varmen kommer.

## Maurbegreper

**Arbeidere** - sterile hunnmaur.

**Bo / rede / tue** - del av maursamfunn som ligger adskilt fra andre bo i samme samfunn.

**Gnagspon** - kassert materiale fra uthulet bo.

**Larver** - maur larvene mates i boet av de voksne.

**Mauregg** - maurens egg er knapt synlige. Puppene er hvite og kalles feilaktig for mauregg.

**Maursamfunn** - mange maur som styres av en eller flere dronninger. Kan bestå av mange bo.

**Puppe** - når larven skal forvandle seg til voksen lager den en puppe hvor forvandlingen skjer.

**Sverming** - vingemaurene kommer samtidig ut av boene fra mange maursamfunn for parring.

**Vingemaure / flygemaure** - dronninger og hannmaur.

## Sukkermaur som kommer inn

**Svart jordmaur** er den vanligste sukkermauren, og forekommer nord til Trøndelag. Hyppig gjest inne om våren og boet sitter ofte i isopor og andre skumplastmaterialer.

**Brun jordmaur** finnes fra Agder-fylkene og til Østlandet. Finnes ofte i råteskader og isopor inne.

**Gul jordmaur** finnes bare i Østlands-området.

**Svart tremaur** finnes fra Aust-Agder til Hedmark.

Denne bor ofte i råteskadet treverk, men lager også papirbol, slik som vepsen.

## Sukkermaur med bo ute

Det er mange sukkermaurtuer ute rundt huset. Tuene legges helst et varmt sted, som under asfalt, steinheller og langs husveggen. Maur er aktive hele døgnet, og soloppvarming av asfalt og heller om dagen gir tua varme hele natta. Vi kan ikke fjerne alle maurtuene i naturen rundt huset, så vi må nøye oss med å ta de som plager oss mest.

Om våren blir mauren ofte aktiv før det er nok mat ute. Da kommer den gjerne inn i huset etter mat. Lange stier av maur besøker tomflasker, sukker-skåler eller søppelbøtter. Når mauren har funnet en matkilde, sprøyter den en lukt på bakken etter seg tilbake til tua. Dermed kan andre maur følge dette luktsporet fram til maten, slik får vi en maursti.

## Sukkermaur med bo inne

Sukkermaurene kan bosette seg i råttent treverk eller myke materialer i huset. Nye byggematerialer som skumplast (ekstrudert polystyren / isopor o.l.) er lette å gnage i og har gitt sukkermaurene flere muligheter til å bosette seg inne. Mauren spiser ikke isoporen, den bare bor i den. Da mauren også er svært glad i varme, gir kombinasjonen av varmekabler og isopor opphav til mange maurbo inne. Slike maurbo kan være vanskelig å finne, da hele gulv og kjellervegger kan ha disse materialene. Boene er også godt beskyttet inni støp og ofte under varmekabler. Maur som sitter i isopor gir imidlertid små skader, da maurgnagd isopor stort sett utfører sin funksjon. Skiftes angrepet isopor ut med ny, vil denne raskt kunne angripes av nye maur. Det har derfor liten hensikt å åpne konstruksjonen for å utbedre maurskaden. Ved maurbekjempelsen bør man fokusere på å ta livet av maursamfunnet med minst mulige konstruksjonsmessige inngrep.

## Svart jordmaur i naturlig størrelse:



Arbeider



Hannmaur



Ung dronning

*Garden ant (uk) - Jordmyra / tuvmyra (se) - Havemyre (dk) - Wegamaise (de) - Wegmier (nl)*